

Rapport de gestion

GROUPE PRODWARE

Exercice clos le 31 décembre 2023



Table des matières

LE GROUPE PRODWARE EN 2023

1. Faits marquants de l'exercice	P.6
2. Présentation du groupe	P.8
3. Comptes consolidés	P.9
4. Recherche et Développement	P.12
5. Comptes annuels Prodware SA	P.12
6. Événements post clôture	P.12
7. Facteurs de risques	P.13
8. Perspectives	P.19
9. Informations diverses	P.20

L'ACTION PRODWARE - ACTIONNARIAT

10. L'actionnariat	P.24
--------------------	------

GOUVERNANCE D'ENTREPRISE

11. Gouvernance d'entreprise	P.28
------------------------------	------

DÉCLARATION DE PERFORMANCE EXTRA-FINANCIÈRE

1. Démarche générale	P.32
2. Le modèle d'affaires de Prodware	P.32
3. Les parties prenantes de Prodware	P.34
4. Les risques	P.34
5. Les objectifs RSE de Prodware	P.35
6. L'innovation, l'ADN du Groupe	P.36
7. Le capital humain au coeur de la stratégie de Prodware	P.37
8. L'activité du Groupe ancrée dans le respect de l'environnement	P.47
9. Prodware - un acteur engagé dans la société	P.49



Le groupe Prodware en 2023

01 Faits marquants de l'exercice

En 2023, le Groupe Prodware a franchi une étape dans sa stratégie de développement et acquis une nouvelle dimension avec notamment la réalisation d'opérations de croissance externe significatives.

Prodware France a ainsi fait l'acquisition :

- › en mars 2023, de la société Plahoma 13, un holding détenant 4 sociétés opérationnelles, soit les sociétés Westpole Belgium, Westpole Luxembourg, Westpole France et WTP Italy.

Le groupe Westpole a une expertise reconnue dans les services externalisés, la gestion des processus commerciaux, le cloud computing et les solutions de cybersécurité.

Il est présent sur les marchés publics et bancaires et auprès des institutions gouvernementales telles que l'OTAN ou la Banque Européenne d'Investissement, notamment en Belgique et Luxembourg.

- › en octobre 2023, de la société Protinus IT aux Pays-Bas.

Protinus IT est une société leader dans la fourniture de matériels informatiques, de logiciels et de services pour le secteur public aux Pays-Bas.

La société est spécialisée dans le service aux organisations disposant de plus de 5 000 espaces de travail dans les administrations centrales et locales, les soins de santé, l'éducation et les grandes entreprises .

- › En décembre 2023, du fonds de commerce MSG (Ma Solution Gestion).

MSG exerce un métier d'intégrateur de logiciels centré notamment sur les offres de l'éditeur Sage pour la comptabilité, la gestion et la paie, ainsi que sur les offres d'autres logiciels pour la gestion sociale, les RH et pour le secteur du Bâtiment.

MSG est implanté exclusivement en France.

Prodware Spain a par ailleurs acquis :

- › en décembre 2023, la société Nut Consulting, spécialisée dans l'implémentation et l'optimisation de solutions (ERP, CRM, BI) basées sur la technologie Microsoft 365.

Du fait de la bonne orientation des activités durant l'année 2023 et des acquisitions réalisées, le Groupe Prodware clôture ainsi l'exercice avec une présence dans 15 pays, une progression de ses effectifs de près de 30% ainsi qu'une progression de son chiffre d'affaires de 102%.

Le chiffre d'affaires consolidé s'élève en effet à 380 566 k€ (188 281 k€ en 2022) avec une contribution des entités acquises de 182 729 k€.

A périmètre comparable, le chiffre d'affaires affiche une hausse de 5,1%, notamment portée par l'Espagne et le Bénélux.

Le Résultat Opérationnel Courant reflète de même la progression des activités au sein du Groupe et s'élève à 49 128 k€, en progression de 67,7%.

L'EBIDTA s'élève à 71 104 k€, en hausse de 36,6%.

Le résultat financier à - 19 949 k€ traduit le renchérissement du coût de l'endettement financier lié aux emprunts contractés pour les acquisitions précitées ainsi qu'à la hausse des taux d'intérêt.

La société Prodware SA a en effet réalisé auprès de son partenaire financier historique, Tikehau Investment Manager, le financement nécessaire à la réalisation de ses opérations de croissance externe.

Le résultat net de l'exercice est enfin impacté par une charge non courante de 45 428 k€ lié à un accord global avec l'administration fiscale en matière de Crédit d'Impôt Recherche portant sur les années 2012 à 2022.

Cette charge non courante permet à Prodware de solder ce contentieux et de se désister des instances en cours sur l'ensemble des exercices considérés.

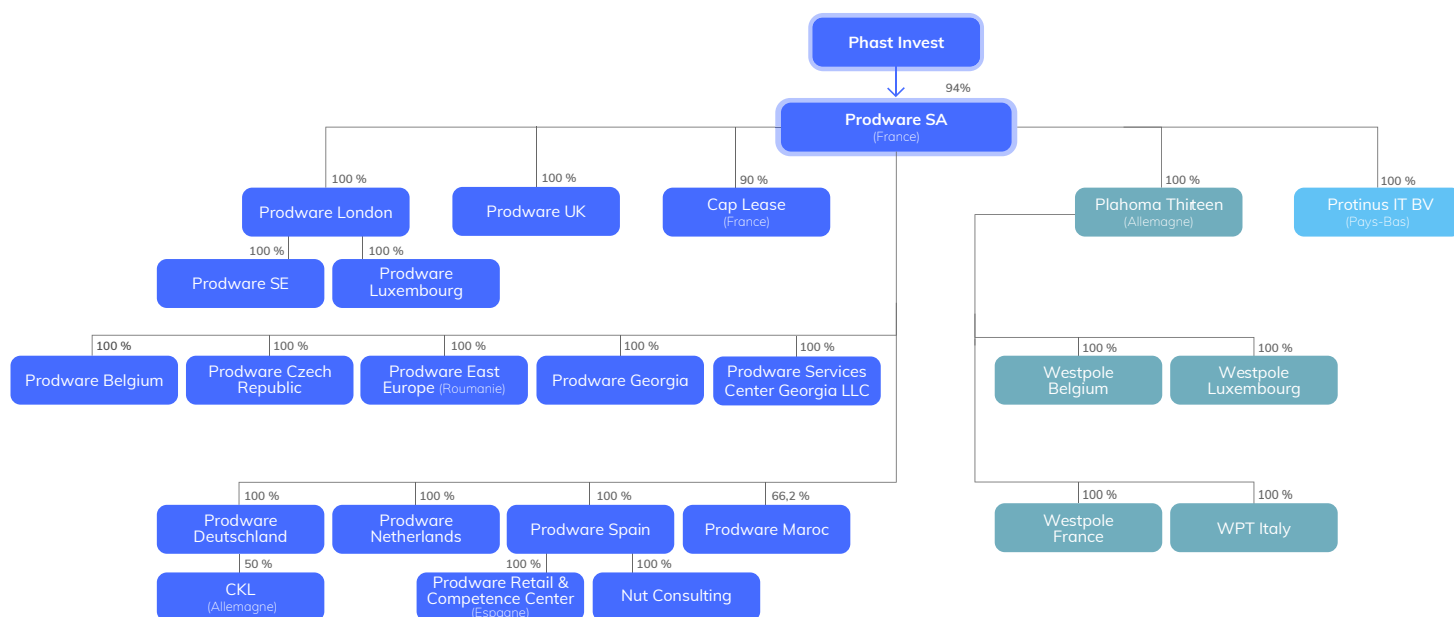
Le résultat net consolidé Part du Groupe ressort ainsi déficitaire à 23 710 k€ contre un bénéfice de 15 703 k€ l'année passée.

Toutes choses égales par ailleurs, sans la charge non courante liée à cet accord fiscal, le résultat net part du groupe serait de 21 718 k€, soit en progression de 38,3% par rapport à 2022.

En 2024, le Groupe entend poursuivre son plan stratégique de développement en favorisant les principaux métiers de la transformation digitale dans une approche de partenariat recherché par les clients. Il compte de même poursuivre sa trajectoire de croissance externe selon les objectifs établis mais aussi les opportunités du marché.

D'un point de vue opérationnel, les sociétés continueront d'évoluer sous leur propre dénomination ; soit sous les 3 dénominations commerciales Prodware-Westpole-Protinus, afin de préserver leur notoriété dans leurs domaines respectifs, sous l'égide d'une marque Phast regroupant toutes les activités.

2.1 ORGANIGRAMME



2.2 MODIFICATIONS DU PÉRIMÈTRE

Par rapport à l'exercice précédent, il convient de noter les acquisitions des sociétés suivantes :

- › Plahoma 13 (Allemagne) ;
- › Westpole Belgium ;
- › Westpole Luxembourg ;
- › WTP Italy ;
- › Westpole France ;
- › Protinus IT (Pays-Bas) ;
- › Nut Consulting (Espagne).

Les sociétés Prodware Luxembourg et Prodware East Europe (Roumanie) n'ont plus d'activité et sont en phase de dissolution.

Une nouvelle société opérationnelle « Prodware Services Center Georgia » a été créée en 2023 avec un démarrage d'activité en 2024. Elle n'a donc pas été consolidée sur l'exercice 2023.

2.3 RÉSULTATS DES FILIALES

En Euros	Mode de détention	Quote Part	Valeur brute titres	Valeur nette titres	Capital Social	Capitaux propres	CA HT de l'exercice	Résultat de l'exercice
Filiales détenues à 50% ou plus de manière directe et indirecte								
Prodware Belgium	directe	100,00%	5 955 013	5 701 214	3 000 000	-380 438	5 528 789	-1 337 130
Prodware Deutschland	directe	100,00%	16 911 113	16 911 113	51 150	7 360 167	25 138 910	2 172 306
CKL Software (Deutschland)	indirecte	50,00%			100 000	1 261 572	2 029 070	415 968
Cap Lease (France)	directe	90,00%	332 778	332 778	40 000	2 199 010	3 043 906	69 616
Prodware Georgie	directe	100,00%			-	1 226 280	2 779 107	395 609
Prodware Services Center Georgia LLC	directe	100,00%			n/s	n/s	n/s	n/s
Prodware Luxembourg	indirecte	100,00%			232 500	28 942	-	-133 839
Prodware Maroc	directe	66,20%	44 337	44 337	50 516	-57 800	2 045 599	99 935
Prodware Netherlands BV	directe	100,00%	19 348 140	15 690 140	878 000	-64 035	15 378 819	-367 384
Prodware East Europe (Roumanie)	directe	100,00%	1 000	1 000	807	-46 910	44 438	-
Prodware Spain	directe	100,00%	4 500 000	4 500 000	152 010	11 792 458	45 154 118	2 012 825
Retail Competence Center (Spain)	indirecte	100,00%			250 000	342 787	170 798	-56 835
Prodware Tchequie	directe	100,00%			7 299	375 197	3 707 198	146 667
Prodware London limited (UK)	directe	100,00%	5 569 479	5 569 479	5 569 479	11 560 821	26 366 911	6 397 013
Prodware SE (UK)	indirecte	100,00%			111	-14 262 885	25 743 475	794 689
Prodware UK Limited	directe	100,00%	4 966 373	2 136 177	3 040 181	-57 862	1 997 717	-53 610
Plahoma 13 *	directe	100,00%	5 000 000	5 000 000	3 550 000	4 150 959	-	-353 515
Westpole Belgium *	indirecte	100,00%			10 459 374	-730 540	37 837 941	-2 274 145
Westpole Luxembourg *	indirecte	100,00%			1 731 014	260 672	6 123 075	-38 000
Westpole France *	indirecte	100,00%			37 000	164 482	913 400	62 277
Westpole Italie *	indirecte	100,00%			10 000	204 364	1 348 646	98 398
Protinus *	directe	100,00%	94 700 000	94 700 000	18 000	17 770 573	140 932 703	3 727 676
Nut Consulting *	indirecte	100,00%			34 000	149 843	123 204	13 739
Filiales détenues à moins de 50%								
néant								
			157 328 233	150 586 238				

* données sur la période de consolidation

03 Comptes consolidés

3.1 CHIFFRE D'AFFAIRES

En 2023, Prodware a réalisé un chiffre d'affaires de 380 566 k€ contre 188 281 k€ en 2022, soit une hausse significative de 102,1%, portée notamment par les opérations de croissance externe réalisées.

La répartition du chiffre d'affaires par secteurs, exposée ci-dessous, permet ainsi de constater que :

- › les acquisitions réalisées par Prodware SA contribuent à 48,0% du chiffre d'affaires consolidé de l'exercice (182 729 k€) et sont désormais regroupées sous un nouveau segment opérationnel « Marché public » tenant compte de la prééminence de l'activité des sociétés Westpole et Protinus à destination des organisations internationales, non gouvernementales et des clients du secteur public ;

- › l'activité Intégration et Solutions de gestion ressort à 71 960 k€, soit en croissance de 2,1% par rapport à l'exercice précédent ;
- › le revenu en mode SaaS, excluant la partie des services associés, affiche une hausse de 7,8% à 55 927 k€.

Chiffre d'affaires par segment opérationnel	31/31/12/2023	% CA	31/12/2022	% CA	Variation 2023/2022
Edition	70 074	18,4%	65 917	35,0%	6,3%
Saas	55 927	14,7%	51 865	27,5%	7,8%
Intégration et solutions de gestion	71 960	18,9%	70 499	37,4%	2,1%
Marché Public	182 605	48,0%		0,0%	
Total	380 566	100,0%	188 281	100,0%	

A périmètre comparable, la hausse du chiffre d'affaires est en progression de 5,1%, sous l'effet notamment de la bonne dynamique des entités Prodware en Espagne (+7,4%) et au Bénélux (+14,8%).

Sur le plan géographique, le chiffre d'affaires à l'international représente dorénavant 78,8% du chiffre d'affaires total à 299 822 k€ en 2023 contre 53,1% du chiffre d'affaires en 2022.

Mécaniquement, la zone francophone (Prodware France plus Maghreb) enregistre une baisse de son poids relatif dans le chiffre d'affaires total à 21,2% contre 46,9% l'exercice précédent (80 745 k€ contre 88 254 k€).

3.2 COMPTE DE RÉSULTAT

3.2.1 Principaux agrégats

Ces derniers sont résumés dans le tableau suivant :

Normes IFRS en k€	31/12/2023	31/12/2022
Chiffre d'affaires consolidé	380 566	188 281
EBITDA	71 104	52 047
En % du CA	18,7%	27,6%
Résultat opérationnel courant (ROC)	49 128	29 303
En % du CA	12,9%	15,6%
Résultat opérationnel	48 203	29 303
Résultat financier	-19 949	-11 157
Impôt sur les résultats	-52 168	-2 495
Résultat net Part de Groupe	-23 710	15 703

Il ressort du tableau ci-dessus que le Groupe enregistre en 2023 des performances opérationnelles en hausse significative.

Ainsi :

- › L'Ebitda enregistre une progression de 36,6 % à 71 104 k€ ;
Cet agrégat reflète une structure des charges intégrant les nouvelles activités des sociétés Westpole et Protinus qui comprennent davantage de négoce.
La marge d'Ebitda par rapport au chiffre d'affaires s'établit de ce fait à 18,7% contre 27,6% en 2022 ;
- › Le résultat Opérationnel Courant s'élève à 49 128k€, en hausse de 67,7% ;
- › Le résultat Opérationnel progresse de 64,5% à 48 203 k€.

Le résultat financier à -19 949 k€ traduit la hausse du coût de l'endettement financier, lié aux financements contractés pour les acquisitions réalisées en 2023 ainsi qu'à la hausse des taux d'intérêt.

Comme indiqué ci-dessus, l'impôt sur les résultats tient compte d'une charge non récurrente de 45 428 k€ liée à l'obtention d'un accord avec l'administration fiscale.

L'impôt sur les résultats s'élève à un total de 52 168 k€ contre 2 495 k€ l'année précédente.

Après prise en compte d'une quote-part dans les entreprises associées de 211k€, le résultat net Part du Groupe ressort à une perte de 23 710 k€ contre un bénéfice de 15 703 k€ l'année précédente. Sans la charge liée à l'accord avec l'administration fiscale, toutes choses étant égales par ailleurs, le résultat net part du groupe serait de 21 718 k€ contre 15 703 k€ en 2022.

3.3 BILAN ET STRUCTURE FINANCIÈRE

Actif (en K€)	31/12/2023	31/12/2022	Passif (en K€)	31/12/2023	31/12/2022
Goodwill	122 995	32 638	Capitaux propres (Part du Groupe)	76 743	100 510
Immobilisations et participations	221 041	185 200	Intérêts minoritaires	194	186
Impôts différés actif	2 308	4 489	Impôts différés passif		
Autres actifs courants	149 851	73 870	Passif non courant	247 583	154 039
Trésorerie & équivalents	93 591	56 137	Passif courant	265 266	97 599
Total	589 786	352 334	Total	589 786	352 334

Il ressort du tableau ci-dessus que :

- › Les Capitaux Permanents Part du Groupe n'enregistrent aucun mouvement significatif depuis l'exercice précédent, hormis l'affectation du résultat de l'exercice 2023 de - 23 710 k€ ;
- › Le montant de l'endettement s'élève à 281 391 k€ contre 185 496 k€ au 31 décembre 2022. Ce montant intègre la dette de locations IFRS ;
- › Après prise en compte de la trésorerie, le montant de la dette nette atteint 187 800 k€ contre 129 359 k€ en 2022 ;
- › En 2023, le montant de la dette nette représente ainsi 2,64 fois l'EBITDA consolidé du Groupe (2,49 fois en 2022).

3.4 FLUX DE TRÉSORERIE SIMPLIFIÉ

Normes IFRS - Données en M€	31/12/2023	31/12/2022
Capacité d'autofinancement avant coût d'endettement et impôt	63,0	50,3
Impôt versé	-25,0	
Variation BFR	46,6	-4,4
Flux nets de trésorerie générés par l'exploitation	84,5	45,9
Acquisitions d'immobilisations	-37,5	-37,5
Incidences des variations de périmètre	-84,0	
Variation nette des placements à court terme et autres	-	-2,7
Flux nets de trésorerie liés aux opérations d'investissement	-121,5	-40,2
Emissions moins remboursements d'emprunts	85,6	-6,1
Coût de l'endettement financier	-14,0	-9,4
Augmentation/réduction de capital		-0,6
Cessions/acquisitions nettes d'actions propres		0,5
Flux nets de trésorerie liés aux opérations de financement	71,5	-15,6
Variation nette de change sur la trésorerie	0	-
Variation de trésorerie	34,5	-9,9

04 Recherche et Développement

Au titre de l'exercice 2023, Prodware a comptabilisé en résultat opérationnel courant un montant de CIR de 4 662 k€ contre 4 528 k€ en 2022.

05 Comptes annuels Prodware SA

5.1 COMPTE DE RÉSULTAT SIMPLIFIÉ

en K€	31/12/2023	31/12/2022
Chiffre d'affaires	110 390	110 049
Résultat d'exploitation	19 177	14 655
Résultat courant avant impôts	12 416	5 399
Résultat exceptionnel	1 068	-2 623
Impôt sur les bénéfices	42 563	-4 451
Résultat net	-29 078	7 227

5.2 BILAN SIMPLIFIÉ

Actif (valeur nette en K€)	31/12/2023	31/12/2022	Passif (en K€)	31/12/2023	31/12/2022
Goodwill	122 995	32 638	Capitaux propres (part du groupe)	76 743	100 510
Immobilisations et participations	221 041	185 200	Intérêts minoritaires	194	186
Impôts différés actif	2 308	4 489	Impôts différés passif		
Autres actifs courants	149 851	73 870	Passif non courant	247 583	154 039
Trésorerie & équivalents	93 591	56 137	Passif courant	265 266	97 599
Total	589 786	352 334	Total	589 786	352 334

5.3 AFFECTATION DU RÉSULTAT

Il sera proposé à la prochaine assemblée générale de la Société l'affectation de la totalité du résultat de l'exercice de - 29 078 k€ au compte « Report à nouveau ».

Conformément à l'article 243 bis du Code général des impôts, il est rappelé qu'au cours des trois derniers exercices, aucune distribution de dividendes n'a été opérée.

06 Événements post clôture

Il convient de noter qu'en février 2024, Prodware France a conclu un nouveau financement de 50 m€ sous la forme d'un crédit renouvelable destiné à consolider ses lignes court terme existantes et à obtenir une nouvelle maturité.

Ce crédit a permis le refinancement immédiat de 33 m€ auprès des prêteurs historiques et la

différence, soit 17 millions, a été souscrite pour le financement des besoins généraux court terme du Groupe.

07 Facteurs de risques

7.1. RISQUES OPÉRATIONNELS

Description du Risque

Comme le démontre l'exercice 2023, Prodware procède à des acquisitions de sociétés ou de branches complètes d'activité, en ligne avec sa stratégie de développement. Ces acquisitions peuvent ne pas générer le retour sur investissement attendu.

Impacts potentiels majeurs

- › Processus d'intégration plus long et coûteux qu'anticipé ;
- › Objectifs de synergies commerciales et organisationnelles non atteints ;
- › Départ de ressources humaines et/ou clients et fournisseurs clés ;
- › Coûts financiers engendrés non compensés par la rentabilité des acquisitions ;
- › Fragilisation de la structure financière et capitalistique du Groupe ;
- › Dépréciation de ces participations ;
- › Impact réputationnel.

Mesures mises en place par le Groupe

- › Comité de pilotage en place dès la conclusion d'une opération de croissance externe afin de faciliter et accélérer l'intégration de la nouvelle entité et les synergies entre les entités du Groupe ;
- › Pilotage financier de la nouvelle entité plus resserré.

Evaluation du risque par le Groupe

Le Groupe a une expérience de longue date dans les processus de croissance externe et a déjà expérimenté les difficultés inhérentes à ces opérations, y compris à l'international.

Il reste donc confiant dans la conduite de ses projets d'acquisition même si des difficultés non anticipées peuvent survenir avec des conséquences potentielles négatives sur la situation financière du Groupe.

7.1.2. Politique éditeurs

Description du Risque

Le Groupe a noué depuis de nombreuses années des partenariats stratégiques avec différents éditeurs dont Microsoft, Sage ou Autodesk.

Un changement de stratégie de ces éditeurs vis-à-vis de Prodware pourrait avoir une incidence sur les débouchés du Groupe.

Impacts potentiels majeurs

- › Perte de marché ;
- › Impact réputationnel.

Mesures mises en place par le Groupe

Le Groupe dispose à ce jour d'un positionnement privilégié avec ces derniers et notamment avec Microsoft. Prodware est ainsi membre de l'Inner Circle, ce qui garantit aux clients qu'il est en capacité de fournir la meilleure qualité de service ainsi que les technologies Microsoft les plus récentes.

Evaluation du risque

Le risque de changement de stratégie de ces éditeurs vis-à-vis de Prodware apparait donc mesuré même s'il ne peut être totalement écarté.

7.1.3. Satisfaction Clients

Description du Risque

Le Groupe intervient sur des projets informatiques nationaux et internationaux de plus en plus complexes et impactant le 'Core Business' de ses clients.

Compte tenu de leur sensibilité et des enjeux financiers qu'ils représentent, ces projets peuvent générer un risque tant pour Prodware que ses clients.

Impacts potentiels majeurs

- › Rentabilité insuffisante voire perte financière sur des projets ;
- › Clients insatisfaits ;
- › Contentieux ;
- › Impact réputationnel.

Mesures mises en place par le Groupe

- › Selon les pays et montant des contrats, validation par un comité d'engagement, en amont du démarrage du projet et en concertation avec les équipes commerciales, delivery etc. ;
- › Validation du département juridique pour les contrats non standards ;
- › Mesure de la rentabilité au fur et à mesure de l'avancement du projet ;
- › Retour d'expérience après la conclusion de contrats significatifs.

Evaluation du risque

Les mesures mises en place ces dernières années au sein des entités du Groupe doivent ainsi permettre de réduire les risques financiers liés aux dépassements de budgets.

Néanmoins, les risques de réclamations, avec demandes de dommages et intérêts significatifs, ne peuvent être exclus.

Il convient cependant de noter qu'hormis les litiges résultant du cadre usuel des affaires, le Groupe a jusqu'à présent maîtrisé ces risques.

7.1.4. Erosion de la base Saas et maintenance

Description du Risque

Le Groupe vend de plus en plus de licences en mode SaaS, sous forme de paiement mensuel, au terme de contrats pluriannuels pour une durée en général de trois ans, permettant ainsi une récurrence de revenus.

Ces contrats Saas offrent une grande flexibilité aux clients pour modifier, sous certaines limites, le périmètre des logiciels ou le nombre de licences vendues.

Aussi, le non-renouvellement ou la baisse significative d'un nombre important de ces contrats ou de leur périmètre, en lien avec l'arrivée d'offres concurrentielles ou une contraction de l'activité économique, aurait donc nécessairement un impact négatif sur les revenus du Groupe.

Impacts potentiels majeurs

- › Perte de revenus ;
- › Fragilisation de la structure financière du Groupe.

Mesures mises en place par le Groupe

Le Groupe est attentif au positionnement de son offre dans un marché qui privilégie de plus en plus ce mode de commercialisation et est attentif à la satisfaction de ses clients.

Evaluation du risque

Le risque de perte significative de revenus apparaît donc faible à ce jour.

7.1.5. Risques Cyber

Description du Risque

La fréquence et la virulence des cyber attaques auprès d'acteurs économiques et d'organisations de toutes tailles avec des impacts financiers significatifs.

Impacts potentiels majeurs

- › Atteinte à la sécurité des données du Groupe et de celles qu'il héberge pour ses clients ;
- › Perte de données ;
- › Paralysie du système informatique du Groupe, de ses clients et coûts liés (pertes d'exploitation...) ;
- › Rançons ;
- › Coûts de remédiation/restoration des données ;
- › Impact réputationnel.

Mesures mises en place par le Groupe

La Direction des Services Informatique Groupe a mis en place des politiques et des outils en adéquation avec le risque Cyber, soit :

- › un plan de réalisation d'audits de sécurité et de tests de vulnérabilité réalisés par des cabinets externes ;

- › un plan de reprise d'activité testé tous les ans ;
- › une solution basée autour de la big data et du machine learning permettant une analyse proactive des journaux d'évènements ;
- › des solutions versionnant automatiquement les données bureautiques limitant les risques liés aux cryptolockers ;
- › des solutions d'authentification multi-facteurs ;
- › des procédures de sauvegarde de ses activités et de ses réseaux de communication en cas de cyber-attaque ou de pannes informatiques (plans de secours dans différents centres d'hébergement.

Par ailleurs, un vaste plan de formation de l'ensemble du personnel à ces risques a été reconduit en 2023. Des tests de phishing réguliers visant l'ensemble des collaborateurs sont aussi régulièrement effectués.

Enfin, en cas d'attaque critique chez ses clients, Prodware est en mesure de déployer une cellule de crise composée d'experts afin de cloisonner et stopper le plus rapidement possible l'attaque et mettre en place les processus adéquats de restauration de données.

Le Groupe a souscrit une assurance couvrant les risques Cyber en 2023.

Evaluation du risque par le Groupe

Le Groupe a jusqu'à présent déjoué toutes les menaces d'intrusion de son système informatique. Il est intervenu auprès de ses clients dans le cadre de cyber attaques.

En 2024, les risques cyber ne devraient pas faiblir et incitent Prodware à continuer d'investir dans la cybersécurité ainsi que dans l'Intelligence Artificielle.

Le risque reste donc, pour le Groupe comme pour toutes les organisations, assez élevé.

7.1.6. Capital Humain – Marque Employeur

Description du Risque

La capacité du Groupe à satisfaire ses clients et à leur apporter l'expertise nécessaire est en grande partie lié aux ressources expertes qu'il est à même de mettre à leur disposition.

Une gestion inadéquate du capital humain, dans un contexte de tensions pour certains recrutements, peut donc compromettre l'activité du Groupe.

Impacts potentiels majeurs

- › Difficultés de recrutement ;
- › Départs de collaborateurs clés ;
- › Perte de savoir-faire ;
- › Retard sur la délivrance de projets ;
- › Insatisfaction des clients et risques contentieux ;
- › Litiges salariés ;
- › Perte de rentabilité ;
- › Impact réputationnel.

Mesures mises en place par le Groupe

Le Groupe a mis en place depuis plusieurs années une politique 'Employee Centric' tournée vers la satisfaction de ses collaborateurs.

Au sein du Groupe, chaque collaborateur dispose d'un suivi avec au moins deux entretiens annuels.

De plus amples développements sur notre politique vis-à-vis de nos ressources humaines figurent dans la Déclaration de Performance Extra Financière.

Evaluation du risque

Les actions menées en faveur de la marque employeur permettent au Groupe d'afficher des indices satisfaisants en matière de recrutement ou de turnover dans un secteur d'activité globalement en tension.

L'enquête de satisfaction réalisée tous les ans permet aussi au Groupe ainsi qu'aux Directions des pays de mesurer l'éventuel décalage entre les mesures mises en place et le ressenti des collaborateurs et mettre en place certaines actions correctives.

Le risque est donc maîtrisé par le Groupe même si des tensions concernant certaines fonctions expertes persisteront probablement dans les années à venir, avec des incidences potentielles sur la rentabilité du Groupe.

7.1.7. Innovation

Description du Risque

Le leadership du Groupe dépend en partie de sa capacité à accompagner les entreprises dans leur parcours de transformation digitale avec des solutions innovantes.

Le groupe a investi de manière récurrente sur des projets de recherche au service de ces solutions. L'innovation est néanmoins intimement liée à la notion de risque.

Impacts potentiels majeurs

- › Echec dans la démarche de recherche ;
- › Solutions inadaptées au marché ou à un moment donné ;
- › Perte de rentabilité ;
- › Impact réputationnel.

Mesures mises en place par le Groupe

La division Innovation & Business Solutions (IBS) capitalise ainsi sur la maîtrise des nouvelles technologies du Groupe mais aussi sur de nouveaux acteurs au service d'une démarche commerciale dynamique.

Aujourd'hui le groupe dispose d'une offre diversifiée de 80 solutions innovantes lui permettant de segmenter ce risque ainsi que de ressources qualifiées formées pour répondre aux exigences du métier.

Evaluation du risque

Le Groupe est donc confiant dans la maîtrise de ce risque malgré l'aléa inhérent à l'innovation.

7.1.8. Risques réglementaires, fiscaux et sociaux

Description du Risque

La multiplication des textes législatifs applicables aux sociétés composant le Groupe ainsi que leurs fréquentes évolutions dans des domaines extrêmement divers (fiscalité, social, RGPD, anti-corruption, RSE ...) peut conduire à ce que des dispositions ne soient pas totalement respectées par le Groupe ou ses parties prenantes.

Le non-respect de ces dispositions peut avoir des conséquences dommageables pour le Groupe.

Impacts potentiels majeurs

- › Sanctions financières ;
- › Rupture ou exclusion de certains contrats/marchés ;
- › Impact réputationnel.

Mesures mises en place par le Groupe

Le Groupe est en veille juridique constante concernant les dispositions applicables dans ses différents pays d'implantation, aussi afin d'anticiper au mieux les changements de réglementation.

Une Cellule ' Conformité ' a par ailleurs été mise en place afin d'engager et de suivre, au niveau du Groupe, les transformations nécessaires liées aux changements de réglementations significatifs (sécurité des données, RSE etc.).

Evaluation du risque par le Groupe

Compte tenu des contraintes législatives énoncées, le Groupe ne peut donc exclure que des redressements ou sanctions puissent être prononcés avec des conséquences dommageables non mesurables.

7.1.9. Risques macro-économiques

Description du Risque

Les tensions géopolitiques (guerres en 2023) ou économiques (inflation, récessions etc.) en Europe ou ailleurs dans le monde peuvent entraîner des répercussions sur l'activité du Groupe et sa santé financière.

Impacts potentiels majeurs

- › Ralentissement de l'activité par région/marché ;
- › Attentisme des acteurs économiques ;
- › Pression sur les prix et les salaires ;
- › Pénurie ;
- › Impact sur la rentabilité.

Evaluation du risque par le Groupe

Le Groupe manage au plus près les conséquences qui résultent de ces évènements en adaptant son organisation et ses offres au sein de ses différentes zones d'implantation.

Notamment, il reste attentif à la sécurité de son personnel et de ses activités en Géorgie.

Jusqu'à présent, ces évènements n'ont que peu altéré la stratégie de développement du Groupe mais il ne peut être exclu qu'un évènement sévère puisse avoir un impact significatif sur ses activités et résultats.

7.2 RISQUES FINANCIERS

7.2.1 Risque de liquidité

L'endettement bancaire contracté par le Groupe est totalement libellé en euros.

Dans le cadre de ses process, Prodware évalue régulièrement son risque de liquidité et considère être en mesure de faire face à ses échéances à venir.

7.2.2 Risque de change

Le Groupe réalise une grande partie de son chiffre d'affaires en euros ; le risque de change s'avère donc limité.

L'endettement bancaire contracté par le Groupe est pour la plupart indexé sur l'Euribor.

Le Groupe est donc exposé à un risque de taux qui a impacté les résultats de l'exercice 2023.

Perspectives

Le groupe va poursuivre son plan stratégique visant à accompagner la transformation digitale de ses clients, en développant, pour chaque marque du groupe ('Prodware', 'Protinus' et 'Westpole') son leadership sur son marché, sous l'égide d'une marque commune Phast.

En 2024, le groupe va également s'appuyer sur une nouvelle taille de près de 700 M€ de CA proforma 2023* pour baisser ses coûts d'exploitation et mieux absorber ses frais fixes, ce qui permettra de poursuivre la croissance de son ROC et d'améliorer sa profitabilité opérationnelle.

*Incluant les 3 acquisitions de 2023, comme si elles avaient été intégrées dans le périmètre du groupe au 01/01/2023.

9.1 DÉLAIS DE PAIEMENTS FOURNISSEURS ET CLIENTS

Délais de paiements fournisseurs	0 jour (indicatif)	1 à 30 jours	31 à 60 jours	61 à 90 jours	91 jours et plus	Total
Tranches de retard de paiement						
Nombre de factures concernées	1 366	336	181	81	263	2 227
Montant total des factures concernées	12 262 559	2 068 648	843 834	315 254	740 487	16 230 782
Pourcentage du montant total des achats de l'année	21,90%	3,69%	1,51%	0,56%	1,32%	28,98%

Délais de paiements clients	0 jour (indicatif)	1 à 30 jours	31 à 60 jours	61 à 90 jours	91 jours et plus	Total
Tranches de retard de paiement						
Nombre de factures concernées	1 912	527	179	86	340	3 044
Montant total des factures concernées	9 373 061	2 838 851	851 549	513 418	2 441 386	16 018 265
Pourcentage du chiffre d'affaires TTC de l'année	7,61%	2,31%	0,69%	0,42%	1,98%	13,01%

9.2 DÉPENSES DE NATURE SOMPTUAIRE

Néant.

9.3 RÉSULTATS DES 5 DERNIERS EXERCICES

Nature des indications	2019	2020	2021	2022	2023
Capital social	5 036 227	5 036 227	5 036 227	4 975 263	4 975 263
Nombre des actions ordinaires existantes	7 741 000	7 741 000	7 741 000	7 654 251	7 654 251
Nombre des actions à dividende prioritaire (sans droit de vote) existantes	7 042	7 042	5 837	0	0
Nombre maximal d'actions futures à créer					
Par conversion d'obligations	0	0	0	0	0
Par exercice de bons de souscription	2 234 000	1 969 300	1 969 300	1 969 300	1 953 300
Par attribution d'actions gratuites	744 500	0	0	0	0
Opérations et résultat de l'exercice					
Chiffres d'affaires hors taxes	103 347 392	86 687 416	95 976 675	110 049 453	110 389 994
Résultat avant impôts, participation des sal. et dot. aux amortissements et provisions	13 794 968	16 043 763	7 334 032	17 789 329	23 036 990
Impôts sur les bénéfices	-6 583 029	-4 937 405	-4 515 019	-4 451 945	42 562 767
Participation des salariés due au titre de l'exercice					
Résultat après impôts, participation des salariés et dotations aux amortissements et provisions	8 087 801	3 843 947	-75 780 039	7 227 774	-29 078 040
Résultat distribué	309 641	0	0	0	0
Résultat par action					
Résultat après impôts, participation des salariés, mais avant dotations aux amortissements et provisions	2,63	2,71	1,53	2,91	-2,55
Résultat après impôts, participation des salariés et dotations aux amortissements et provisions	1,04	0,50	-9,78	0,94	-3,80
Dividende brut distribué à chaque action	0,04	0	0	0	0
Personnel					
Effectif moyen des salariés employés pendant l'exercice	492	438	407	417	395
Montant de la masse salariale de l'exercice	24 976 323	21 476 237	21 740 587	23 499 640	24 191 403
Montant des sommes versées au titres des avantages sociaux	11 003 085	5 983 974	10 279 039	12 489 907	10 622 403

The background of the slide is a complex financial chart. It features several data series: a thick blue line at the top, a green line, a red line, and a dotted blue line at the bottom. There are also four red candlestick-like shapes with vertical lines extending from them. The chart is set against a dark blue background with a grid of horizontal and vertical dashed lines. The text 'L'action Prodware' is overlaid on the bottom left of the chart.

L'action Prodware

5.1569

10.1 INFORMATIONS GENERALES RELATIVES A L'ACTION PRODWARE

L'action Prodware est cotée depuis 2006 sur le marché Euronext Growth d'Euronext Paris sous le code ISIN FR0010313486 ou ALPRO.

Les actions Prodware sont librement négociables selon les dispositions légales et réglementaires en vigueur. Au choix de l'actionnaire, elles sont inscrites, soit au nominatif pur auprès de la société ou en compte nominatif administré auprès d'un intermédiaire financier habilité, soit encore au porteur.

Il existe 7 654 251 actions en circulation, toutes de 0,65 € de valeur nominale chacune. Le capital social s'élève donc à 4 975 263,15 euros, sans modification depuis l'exercice précédent.

À la clôture de l'exercice 2023, l'action Prodware cotait 8,75 € contre 7,86€ au 29 décembre 2022.

Le volume moyen quotidien des titres échangés sur l'année 2023 a été de 624 titres, en nette baisse depuis la finalisation de l'Offre Publique d'Achat en début 2022.

Le numéro LEI de la Société est 9695005LHRU1IBDMSE79.

10.2 DROITS DE VOTE

Les actions détenues depuis plus de deux ans au nominatif bénéficient d'un droit de vote double.

Les actions à droit de vote double s'élèvent à 242 488 au 31 décembre 2023.

Les droits de vote théoriques, calculés sur la base de l'ensemble des actions auxquelles sont attachés des droits de vote, s'élèvent à la clôture de l'exercice à 7 896 739.

10.3 FRANCHISSEMENT DE SEUILS

Conformément à l'article 12 des statuts de la Société, tout actionnaire qui vient à franchir, directement ou indirectement, 2.5% au moins du capital et/ou des droits de vote doit en informer la Société par LRAR. Cette notification doit être réitérée pour chaque fraction additionnelle de 2.5% du capital, à la hausse comme à la baisse ; la sanction étant la privation du droit de vote.

En 2023, la Société n'a reçu aucune notification concernant un franchissement de seuil.

10.4 STRUCTURE DE L'ACTIONNARIAT

Le tableau ci-après résume, à la connaissance de la Société, la répartition du capital et des droits de vote de la Société au 31 décembre 2023.

Actionnaires	Titres	Droits de vote théoriques*	% Actions	% DDV
Phast Invest SAS	7 197 667	7 396 642	94,03%	93,67%
Autres actionnaires au nominatif	43 703	87 216	0,57%	1,10%
Public	412 881	412 881	5,39%	5,23%
TOTAL	7 654 251	7 896 739	100,00%	100,00%

* le nombre de droits de vote théoriques est calculé sur la base de l'ensemble des actions auxquelles sont attachés des droits de vote, y compris les actions privées de droit de vote. Il n'y a aucune action privée de droit de vote au 31/12/2023.

Il est à noter que la participation des salariés présents au 31 décembre 2023 au registre nominatif de la Société est extrêmement résiduelle dans la mesure où la majorité des salariés ont apporté leurs titres dans le cadre de l'Offre Publique d'Achat clôturée en 2022.

La société ne détient pas d'actions en propre.

10.5 PROGRAMME DE RACHAT D'ACTIONS

L'assemblée générale ordinaire des actionnaires du 26 juin 2023, en sa 7ème résolution, a donné une nouvelle autorisation au Conseil d'administration pour acquérir des actions de la Société dans le cadre d'un programme de rachat selon les mêmes modalités que l'assemblée générale de 2022, soit pour un montant maximal de 10% du capital social, plafonné à un montant de 5 000 000 €.

La délégation a été consentie pour une durée de 18 mois.

Le Conseil d'administration n'a pas fait usage de cette autorisation en 2023, ni de celle précédemment accordée par l'assemblée générale du 22 juin 2022.

Aucune opération n'a donc été effectuée dans le cadre d'un programme d'achat entre le 1er janvier et le 31 décembre 2023.

Une nouvelle autorisation sera soumise à la prochaine assemblée générale afin de laisser au conseil d'administration la latitude d'en faire usage.

Les divers bons de souscription en actions nouvelles ou existantes (« les BSAANE ») en circulation au 31 décembre 2023 sont détaillés ci-dessous.

D'un commun accord avec l'un des bénéficiaires, 16 000 BSAANE ont été annulés au moment de son départ.

Date d'émission	Nature des valeurs	Nombre maximum d'actions nouvelles potentielles	Prix d'exercice (y compris le prix du bon de souscription)	Échéance maximum
mars-16	BSAANE	536 000	8,10 €	mars-26
avr-17	BSAANE	510 000	8,10 €	avr-27
juin-17	BSAANE	560 000	8,32 €	juin-27
oct-18	BSAANE	347 300	13,19 €	oct-28
Total		1 953 300		



Gouvernance d'entreprise

11.1 CONSEIL D'ADMINISTRATION

11.1.1 Composition du Conseil

Le conseil d'administration est composé de 6 administrateurs, dont 2 femmes.
Une administratrice est indépendante selon la définition du code Middlenext.

Membres	Fonctions au sein de Prodware SA	Fin de mandat	Fonctions exercées dans le Groupe en 2023	Fonctions exercées en dehors du Groupe en 2023
Philippe Bouaziz	Président du conseil	AG 2026	Membre du Supervisory Board de : › Prodware Deutschland AG	› Président de Bouaziz Partners SAS › Président de Bouaziz Partners Ltd › Membre du Board de Deel Inc › Président de Sarona › Director GeekTime
Alain Conrard	Administrateur Directeur général	AG 2025	Administrateur / Director de : › Phast Invest › Prodware Belgium › Prodware Spain › Prodware UK Limited › Prodware Retail & Competence Center (Espagne) › Westpole Belgium Représentant de Prodware SA au sein de : › Prodware Netherlands › Prodware UK Membre du Supervisory Board de : › Prodware Deutschland AG	› Président de la Commission Digitale du Mouvement des ETI (METI)
Stéphane Conrard	Administrateur Directeur général délégué	AG 2025	Président : › Phast Invest SAS › Westpole France Administrateur / Director : › Phast Invest SAS › Prodware Belgium › Prodware London › Prodware SE › Prodware Spain › Westpole Belgium › WTP Italy Membre du Supervisory Board de : › Prodware Deutschland AG Gérant de : › Prodware East Europe (Roumanie) › Cap Lease Représentant de Prodware London au sein de Prodware Luxembourg	› Gérant de S&AUDIT › Gérant de S&Audit Expertise Comptable
Viviane Neiter	Administratrice (indépendante)	AG 2025		› Administratrice des sociétés : - PAT (Plant Advanced Technologies (depuis 06/15)) - SPIR Communication (jusqu'au 28/02/2022) - I.CERAM › Présidente de Glanbia Performance Nutrition France
Léna Conrard	Administratrice	AG 2025	Innovation Project Manager & Responsable Marketing	
Jean-Gérard Bouaziz	Administrateur	AG 2026		Profession libérale

11.2 TRAVAUX DU CONSEIL

Le conseil s'est réuni 6 fois au cours de l'exercice. Le taux de participation a été de 94%.

Il a notamment délibéré sur les croissances externes réalisées et financements associés ainsi que sur les clôtures des comptes annuels et semestriels.

11.3 RÉMUNÉRATIONS DES PRINCIPAUX DIRIGEANTS ET ADMINISTRATEUR

	31/12/2023	31/12/2022
Nombre de personnes concernées	4	4
Total des rémunérations brutes	1 144 071	892 326
Total des rémunérations brutes	1 144 071	892 326

11.4 SOMMES VERSÉES AUX ADMINISTRATEURS (JETONS DE PRÉSENCE)

Au titre de l'exercice 2023, aucune rémunération n'a été versée aux administrateurs.

11.5 ECHÉANCE DE MANDATS D'ADMINISTRATEUR

Aucun mandat ne vient à échéance lors de la prochaine assemblée générale.

11.6 CONVENTIONS RÉGLEMENTÉES

11.6.1 Nouvelle convention

Néant

11.6.2 Convention antérieurement approuvée

La convention avec la SCI B&B s'est poursuivie dont les modalités sont exposées dans le rapport spécial de nos commissaires aux comptes.

Par ailleurs, il n'y a pas eu de directement ou par personne interposée, de convention entre une société contrôlée par Prodware et l'un de ses mandataires sociaux ou actionnaires disposant d'une fraction des droits de vote supérieure à 10 % (article L 225-37-4 du Code de Commerce).

11.7 TABLEAU DES DÉLÉGATIONS

DATE DE L'AG	AUTORISATIONS ET UTILISATIONS AU COURS DE L'EXERCICE 2023	DUREE DE LA DELEGATION	DATE D'EXPIRATION DE LA DELEGATION	MONTANT DE L'AUGMENTATION DE CAPITAL AUTORISE	MONTANT UTILISE AU COURS DE 2023	COMMENTAIRES
26/06/2023 (7ème résolution)	Autorisation au Conseil d'administration à l'effet de faire racheter par la Société ses propres actions dans le cadre du dispositif de l'article L.22-10-62 du Code de commerce	18 mois	25/12/2024	10% du capital	0	Renouvellement de l'autorisation du 22/06/2022
22/06/2022 (10ème résolution)	Autorisation au Conseil à l'effet de réduire le capital par annulation des actions rachetées	24 mois	21/06/2024	10% du capital	0	
26/06/2023 (8ème à 12ème résolutions)	Délégation de compétence à l'effet d'augmenter le capital par émission d'actions ordinaires/ valeurs mobilières donnant accès à des actions ordinaires avec ou sans maintien du DPS, y compris par placement privé	26 mois	25/08/2025	4m€ */ (40 m€ **VMDAC)****	0	Renouvellement de l'autorisation du 10/06/2021
26/06/2023 (13ème résolution)	Délégation de compétence à l'effet de procéder à l'émission d'actions ordinaires et/ou de toutes VMDAC et/ou à des titres de créance avec suppression du DPS au profit d'une catégorie de personnes (investisseurs qualifiés investissant à titre habituel dans les sociétés cotées)	18 mois	25/12/2024	4m€ (40 m€ VMDAC)***	0	Renouvellement de la délégation de compétence du 22/06/2022
26/06/2023 (14ème résolution)	Délégation de compétence à l'effet de procéder à l'émission d'actions ordinaires et/ou de toutes VMDAC et/ou à des titres de créance avec suppression du DPS au profit d'une catégorie de personnes (opérations stratégiques)	18 mois	25/12/2024	4m€ (40 m€ VMDAC)***	0	Renouvellement de la délégation de compétence du 22/06/2022.
26/06/2023 (14ème résolution)	Délégation de compétence à l'effet d'augmenter le capital social par émission d'actions ordinaires et/ ou de VMDAC avec suppression du droit préférentiel de souscription au profit des adhérents d'un plan d'épargne d'entreprise	26 mois	25/08/2025	150 000 €	0	Renouvellement de la délégation de compétence du 22/06/2022

* Montant nominal maximum des augmentations de capital de 4.000.000 d'euros (montant commun aux 8èmes à 12ème résolutions à titre extraordinaire de l'Assemblée Générale du 26/06/2023), étant précisé qu'à ce montant nominal, s'ajoutera éventuellement, le montant nominal des actions ordinaires de la Société à émettre au titre des ajustements effectués pour protéger les titulaires de droits attachés aux valeurs mobilières donnant accès à des actions ordinaires

** Montant nominal maximum des titres de créance est de 40.000.000 d'euros (montant commun aux 8èmes à 12ème résolutions à titre extraordinaire de l'Assemblée Générale du 26/06/2023),

*** Valeurs mobilières Donnant Accès au Capital

An aerial photograph of a vibrant turquoise river with white rapids, winding through a rugged, rocky canyon. The surrounding landscape is densely covered with green coniferous trees and shrubs. The river's path is defined by dark, jagged rock formations.

Déclaration de Performance Extra-financière

1

Démarche générale

La Déclaration de Performance Extra-Financière du groupe Prodware (ci-après le « Groupe » ou « Prodware ») est établie conformément à la réglementation applicable.

La RSE est pilotée par le Directeur général Délégué de l'entreprise.

Prodware a choisi d'adhérer au Pacte Mondial des Nations Unies dès 2009. Il s'est ainsi engagé à respecter l'ensemble des principes du Pacte Mondial qui concernent à la fois la responsabilité sociétale de l'entreprise, son comportement et ses actions face au développement durable et aux problèmes d'environnement ainsi que son engagement social.

Prodware a choisi en outre de s'appuyer sur le référentiel des 17 Objectifs pour un Développement Durable des Nations Unies (« ODD ») pour identifier ses principaux enjeux RSE et suivre les performances de ses politiques tels que détaillées ci-dessous.

2

Le modèle d'affaires Prodware

Prodware accompagne les entreprises tout au long de leur processus de transformation avec une offre globale « de bout en bout » particulièrement adaptée aux Entreprises de Taille Inter-médiaire (« ETI »).

Cette offre customisée aux besoins de chaque client, s'accompagne de services et logiciels sur des secteurs dédiés :

- › Fabrication (Manufacturing),
- › Vente (Retail),
- › Distribution,
- › Services professionnels,
- › Secteur Public - Finance.

Le modèle d'affaires de Prodware est présenté ci-dessous :

La transformation digitale est une opportunité mais aussi un impératif en termes de croissance, marge et pérennité.



Elle permet de moderniser et réinventer l'entreprise sur :

- › Les parcours/expériences clients et employés,
- › Les processus métiers (accélération des cycles de décision et de production),
- › Les produits et les services (intégration de technologies innovantes),
- › Les business models.



Grâce à la maîtrise et à l'adoption de technologies innovantes :

- › l'infrastructure Cloud
- › l'Internet of Things, le Big Data, l'Intelligence Artificielle
- › le Software As A Service (SaaS)
- › l'interopérabilité des plateformes technologiques...

NOS RESSOURCES

Nos collaborateurs

- › 1 400 talents répartis dans 15 pays

Un groupe solide

- › 35 ans d'expérience
- › Coté en bourse depuis 2006

Notre ADN – l'Innovation

- › 101 solutions propres innovantes par secteurs et par métiers
- › Une majorité d'ingénieurs parmi le Groupe

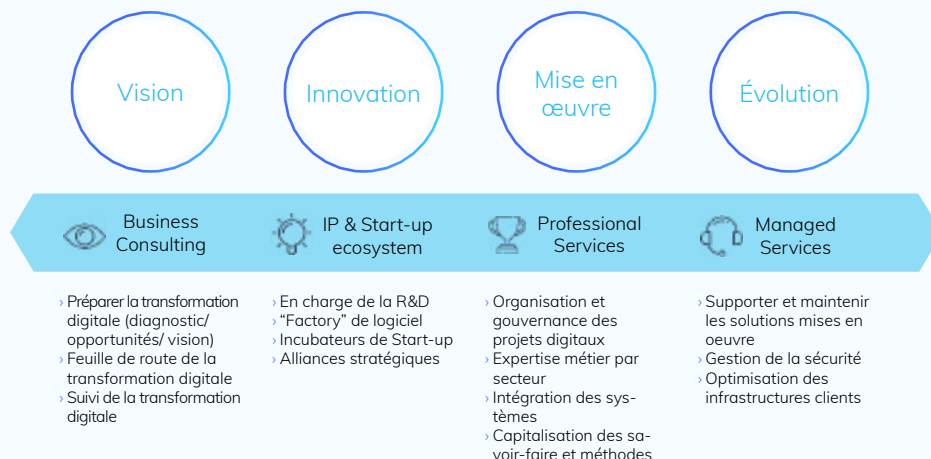
Nos Clients et Partenaires

- › Nos 15 000 Clients (*hors Westpole et Protinus*)
- › Des partenaires fournisseurs historiques de premier plan

Nos valeurs

- › Adhérent Global Compact
- › Code éthique
- › Nos engagements sociétaux

Un accompagnement sur toute la chaîne de la transformation digitale



Toutes ces technologies connaissent une évolution de plus en plus rapide, induisant de nouveaux défis pour les entreprises et des enjeux en termes de cyber-sécurité notamment



Ces défis doivent contribuer à l'accélération de la transformation digitale des entreprises

NOTRE CRÉATION DE VALEUR

Une proposition de valeur particulièrement adaptée aux ETI

- › Une offre cohérente supportant toute la chaîne de la transformation digitale des ETI
- › Proposition de valeur par secteur: Manufacturing, Retail, Distribution, Professional Services
- › Une organisation internationale avec plus de 40 bureaux permettant de supporter les projets internationaux, nationaux et régionaux

Capital humain

- › Adaptabilité aux nouvelles méthodes et souhaits des collaborateurs
- › Mise en place de passerelles avec l'écosystème de start-up de Prodware

Nos clients

- › Forte récurrence du chiffre d'affaires : plus de 50% du CA
- › Diversité du portefeuille ETI- Grands comptes dans toute l'Europe
- › Répartition équilibrée du CA sur tous les métiers et secteurs

Nos partenaires

- › Membre de Inner Circle de Microsoft (Prodware est un des 11 premiers partenaires mondiaux)
- › Partenaire agréé Centre de Compétences Sage & Sage Partner Platinum
- › Partenaire Gold Autodesk

Nos actionnaires & partenaires financiers

- › Un groupe détenu par les fondateurs et managers exécutifs
- › Des partenaires financiers historiques

NOS AXES DE DEVELOPPEMENT

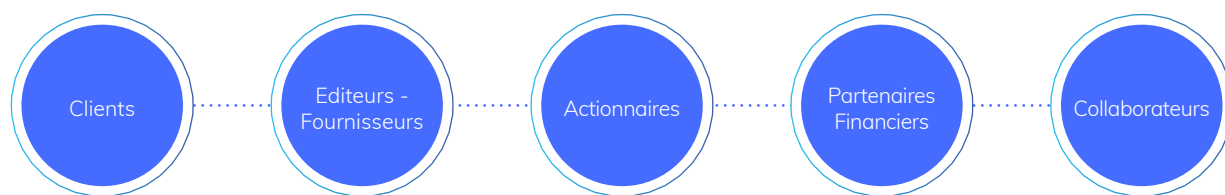
Avec son offre couvrant toute la chaîne du SI et sa forte présence en Europe, Prodware devrait :

- › Garder son avance technologique en matière d'innovation et accroître ses prises de marchés sur les nouvelles technologies (IA, IoT, Big Data, BI...)
- › Optimiser sa compétitivité
- › Augmenter sa notoriété et la notoriété de sa marque employeur en tant que « great place to be »
- › Accroître son engagement citoyen et éco-responsable

3 Les parties prenantes de Prodware

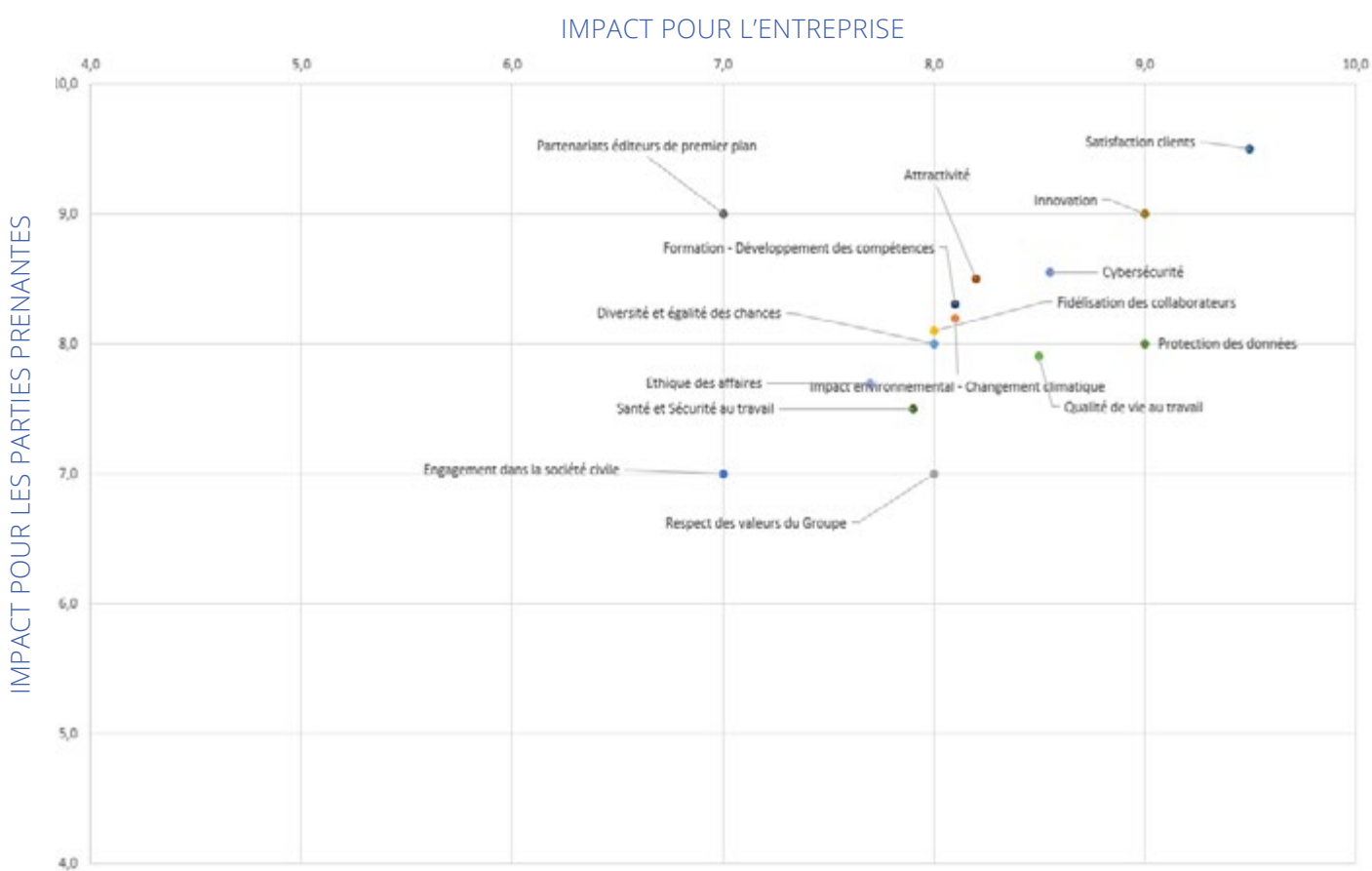
Prodware a identifié ses principales parties prenantes qui sont stratégiques pour son développement.

Elles peuvent être synthétisées comme suit :



4 Les risques

Les risques peuvent être synthétisés dans le diagramme suivant :



5 Les objectifs RSE de Prodware

Les objectifs de Prodware ont été construits sur la base de son modèle d'affaires, de ses enjeux et préférence aux ODD des Nations Unies suivants :



Ces objectifs, tels qu'énoncés l'année passée, sont rappelés dans le tableau ci-dessous.

INDICATEURS DE PERFORMANCE EXTRA FINANCIERS	OBJECTIFS MAXIMUM A 4 ANS
Capital humain Parité Hommes Femmes : % des femmes dans les recrutements Réduction des écarts salariaux H/F au sein du périmètre RSE Enquête de satisfaction salariés : Indice de satisfaction globale	35% (Objectif atteint en 2023) Ecart maximum de 16% Note globale minimale
Environnement Engagement de réduction des émissions de GES : réalisation d'un bilan carbone annuel selon la méthode de l'ADEME ou GHG Protocol pour suivre ces évolutions Réductions tous scopes	Minimum 3% par an
Gouvernance Formation des collaborateurs aux enjeux de protection des données, cybersécurité et autres thèmes clés Charte Ethique	% du personnel formé Signature par nos fournisseurs représentant 80% de nos achats
Clients Indice de satisfaction	En cours de définition

Prodware précise que ces indicateurs ne sont pas figés et seront affinés au fur et à mesure du temps, en fonction de leur adéquation à la stratégie de l'entreprise et éventuellement de leur degré de réalisation.

Par ailleurs, certains indicateurs sont plus difficiles à mettre en œuvre et ne sont pas répertoriés ci-dessous. Prodware pourrait donc être amené à définir de nouveaux indicateurs dans le futur ou à amender de manière motivée ceux existants.

6.1. UNE STRATÉGIE D'INNOVATION

La Stratégie d'Innovation de Prodware est sous la responsabilité d'une division (Innovation & Business Solutions).

Elle développe des solutions innovantes, pratiques, adaptées aux besoins des clients, en s'appuyant sur sa maîtrise des technologies et son partenariat avec le programme du 365xScaler : un incubateur de start-ups spécialisées dans les technologies et solutions disruptives.

La stratégie d'innovation a actuellement un focus particulier sur « l'expérience client ».

L'expérience client est le résultat de toutes les interactions entre l'entreprise et son client, telles qu'elles sont perçues, comprises et mémorisées par le client.

Dans un environnement marqué par des changements de plus en plus rapides (technologiques, crises politiques, sanitaires etc.), les habitudes du consommateur changent aussi rapidement, attisées par de nombreuses sollicitations.

L'écoute puis la satisfaction du client passe donc par la capacité de l'entreprise à répondre à ses demandes en temps réel et à adapter son offre de produits et de services en conséquence.

Car un client 'satisfait' est plus susceptible de racheter, moins regardant sur le prix et moins enclin à acheter ailleurs.

Prodware développe ainsi des solutions autour des thèmes suivants :

- › Améliorer l'expérience du parcours client de la phase de sensibilisation jusqu'à la phase de fidélité ;
- › Digitaliser l'expérience grâce à l'intelligence Artificielle dans les canaux de communication pour faciliter les transactions ainsi que pour proposer des recommandations 'intelligentes' utiles au client.

Les solutions développées (ou en cours de développement) consistent notamment en :

- › Des 'solutions de mappage' de parcours client afin d'améliorer l'expérience du client (expérience client) ;
- › Des 'solution de profilage' permettant de construire un profil démographique, comportementale et psychologique de chaque secteur client ;
- › Une solution de dématérialisation des factures client et fournisseurs permettant d'automatiser le processus de facturation sans intervention manuelle etc.

D'autres solutions développées ou en cours de développement visent à améliorer l'expérience du collaborateur dans l'entreprise de la phase de l'embauche jusqu'à la sortie éventuelle.

Les solutions développées (ou en cours de développement) consistent notamment en :

- › Un 'mur digital' pour recueillir les retours des collaborateurs ;
- › Une solution d'aide au recrutement sur la base d'identification de mots clés permettant la correspondance entre les candidats et les postes ouverts.

L'offre de solutions de Prodware couvre par ailleurs les domaines plus connus en matière de Finance, Supply Chain, Business Consulting etc.

Prodware dispose ainsi d'un catalogue de 101 solutions innovantes au service de clients de toutes tailles, principalement dans les secteurs dédiés visés ci-dessus (Manufacturing, Retail, Distribution, Services professionnels, Finance...).

6.2. UNE STRATÉGIE RÉCOMPENSÉE

Le savoir-faire et la technicité de Prodware ont été une fois encore reconnus par des récompenses ou des certifications (nouvelles ou reconduites) de nos principaux éditeurs.

- › Microsoft Gold Partner ;
- › Sage Partner Platinum ;
- › Autodesk : Gold Partner.

7 Le capital humain au cœur de la stratégie de Prodware

Le métier de Prodware est d'accompagner ses clients dans leur démarche de création de valeur dans un marché de transformation.

Le succès de ce challenge repose sur le plus important actif du groupe : ses collaborateurs.

Le capital humain est donc logiquement au cœur de la stratégie du Groupe.

Cette stratégie dédiée se décline en actions suivies et mesurables avec des objectifs pouvant se synthétiser comme suit :

Développer l'attractivité avec notamment :

- › Une politique RH 'employee centric' et une marque employeur forte
- › Une politique maîtrisée en vue de l'embauche et de la fidélisation des meilleurs talents

Le développement des talents avec notamment :

- › Une ambition de bien-être au travail
- › La formation des collaborateurs tout au long de leur carrière, en adéquation avec les besoins du Groupe
- › Des perspectives de carrière et de mobilité

La fidélisation des collaborateurs avec notamment :

- › Une politique de rémunération compétitive
- › Des schémas de rémunération promouvant la performance.

7.1. LE CAPITAL HUMAIN – INDICATEURS CLES

7.1.1. Périmètre du Groupe RSE

Le périmètre du reporting RSE a évolué en 2023 et tient compte de l'acquisition du groupe West-pole en mars 2023.

Ainsi, le reporting RSE 2023 comprend :

- › Les entités comprises dans le périmètre RSE 2022, à l'exception de la société Prodware Luxembourg qui a cessé son activité au cours de l'exercice 2023,
- › Les entités du groupe Westpole dans ses différents lieux d'implantation, soit la Belgique, le Luxembourg, l'Italie et la France (ensemble, le « Groupe RSE »).

Nous précisons que, compte tenu de leur date d'entrée dans le groupe Prodware, les sociétés Protinus IT et Nut Consulting, acquises au cours du 4ème trimestre 2023, n'ont pas été prises en compte pour le reporting de cet exercice.

Dès lors, le périmètre RSE 2023 couvre cette année 93% de l'effectif salarié total du Groupe Prodware.

Ce périmètre RSE 2023 comprend exclusivement des sociétés situées en Europe.

Pour certains indicateurs, une comparaison à périmètre comparable est donnée ; cette comparaison étant effectuée sur la base des données 2022 complétées de celles de Westpole.

7.1.2. Calcul des Effectifs

Dans les développements qui suivent, Prodware retient l'effectif moyen comme « l'indice de référence » de sa DPEF.

Cet effectif moyen correspond à un équivalent temps plein et est calculé en fonction du temps de présence durant l'année et du pourcentage de temps de travail (ci-après « effectif moyen ou « ETP »).

L'effectif moyen total du groupe RSE 2023 s'élève à 1 300 personnes contre 1 052 personnes salariées en 2022.

A périmètre comparable, l'effectif moyen est quasi stable à - 1,0 %.

7.1.3. Indicateurs clés

Les données suivantes méritent d'être soulignées :

- › 96,8% de l'effectif moyen du Groupe RSE est un effectif permanent, soit en contrat à durée indéterminée (ou équivalent selon les pays) ;
- › 67,9% de l'effectif total (contre 61,2% en 2022) se situe dorénavant à l'international ;
- › L'Espagne (24,3%), l'Allemagne (11,9%) et dorénavant la Belgique (11,5%) contribuent le plus significativement à l'effectif total du Groupe RSE ;
- › 30,7% de l'effectif est féminin, en légère progression par rapport à l'année précédente (30.0%) ;
- › 58.6% de l'effectif moyen a moins de 45 ans ;
- › 57,60% appartient à la catégorie Professional Services ;
- › La moyenne d'âge est de 41,5 ans.

Le détail de ces indicateurs figure en annexe 1 de la déclaration.

Nous développons ci-après certains indicateurs clés.

7.1.4. Parité

L'effectif moyen du Groupe RSE continue de progresser à un rythme stable comme l'indique le tableau ci-dessous :

	2023	2022 PC	2022	2021
Effectif moyen Femmes	399	396	316	296
Effectif féminin Groupe RSE en %	30,7%	30,1%	30,0%	29,4%

L'Espagne garde le plus fort taux de féminisation au sein du Groupe avec un pourcentage en progression à 38,3%, suivi de la France à 30,0%.

Notons que le taux de féminisation au sein des entités Westpole récemment acquises est légèrement supérieur et s'élève pour 2023 à 31,8%.

La progression de l'effectif féminin au sein du Groupe, bien que certaine, doit cependant s'accroître pour atteindre l'objectif de féminisation de 35% des effectifs d'ici à 4 ans.

7.1.5. Catégories Professionnelles

Le Groupe a harmonisé et affiné en 2023 sa nomenclature professionnelle au sein des pays.

Il s'ensuit qu'un certain nombre de fonctions ont été reclassées vers la catégorie 'Professional Services' pour mieux correspondre à une réalité professionnelle. Cette nomenclature a été reprise pour les effectifs du groupe Westpole.

La répartition entre les différentes catégories professionnelles reste néanmoins cohérente par rapport aux années passées.

ETP Groupe RSE par catégorie	2023	2022 WP	2022	2021
Commercial	10,7%	10,9%	10,9%	11,1%
Customer services	17,6%	15,7%	18,7%	14,9%
Professional Services	57,6%	59,0%	54,5%	58,6%
General & Administration	14,0%	14,3%	15,8%	15,4%

La proportion des femmes reste de même cohérente par rapport aux années passées, avec néanmoins une prédominance accrue de femmes dans la catégorie G&A.

% des femmes dans chaque catégorie /effectif de la catégorie	2023	2022 PC	2022	2021
Commercial	36,4%	36,8%	40,9%	40,2%
Customer services	26,6%	25,5%	25,4%	28,7%
Professional Services	25,2%	27,2%	26,2%	22,0%
General & Administration	54,0%	43,6%	41,6%	50,3%

7.1.6. Moyenne d'âge

La moyenne d'âge au sein du Groupe RSE en 2023 est de 41,5 ans.

A périmètre comparable, la moyenne d'âge est quasiment équivalente (41,3 contre 41,8 ans)

7.2. L'ATTRACTIVITE DU GROUPE

7.2.1. La Marque Employeur

Développer sa marque employeur est une ambition clairement affichée par Prodware dans sa stratégie 2021-2025 avec un credo « The Place to Be and to Work With ».

Le Groupe s'attache au travers de divers leviers à communiquer sur ses différentes actions ainsi que ceux de ses collaborateurs.

Prodware s'appuie sur les réseaux sociaux de référence en s'appuyant sur différents groupes cibles.

Avec le lancement d'une 'Content factory' , Prodware a accru de manière importante sa visibilité avec :

- › des tribunes ou chroniques publiées dans divers médias à audience très différentes (techniques, économiques, grand public etc) ;
- › des interviews dans des chaines de télévision ou des journaux spécialisés (BFM, Solutions Numériques, Channel News, etc.).

7.2.2. Attirer les meilleurs talents

7.2.2.1. Processus de recrutement

Pour attirer les meilleurs talents, le Groupe a structuré en 2023 son process de recrutement et mis en place un système de suivi de candidature destiné à améliorer (i) l'expérience des candidats au niveau du Groupe (ii) la communication avec ces derniers et (iii) les comptes-rendus et reportings. L'objectif étant de créer un parcours de recrutement transparent et attrayant pour chaque candidat dans tous les pays.

Dans ce cadre, une page de carrière mondiale unifiée pour les candidats a été créée afin de les aider à mieux comprendre les offres d'emploi dans les différents pays. La coordination et la promotion de la mobilité interne est facilitée.

Cette unification n'entrave naturellement pas les processus de recrutement plus ciblés par pays, notamment via la plateforme LinkedIn, afin de détecter les talents 'locaux' et renforcer la présence de Prodware sur les plateformes de médias sociaux professionnels.

Des formations sont régulièrement dispensées aux personnes chargées de recrutement chargées d'appliquer et faire respecter les principes intangibles de non-discrimination et d'égalité des chances.

En 2023, Prodware a enfin poursuivi la communication de vidéos promouvant les valeurs de Prodware et l'intérêt à venir y travailler ont ainsi été largement relayées au sein des réseaux sociaux spécialisés, ou via le compte Instagram ou le site internet de chaque pays pour contribuer à l'attraction des talents.

7.2.2.2. Embauches

En 2023, le Groupe RSE totalise **309 embauches**.

Par comparaison au périmètre RSE 2022, le nombre d'embauche est stable.

Les embauches au sein des entités du groupe Westpole ont globalement marqué le pas en 2023 et se concentrent principalement sur le Luxembourg.

- › L'Espagne poursuit sa dynamique et totalise 32,0% des embauches du Groupe, suivi par la France (23,6%) et l'Allemagne,
- › 35,6 % des recrutements concernent des femmes, soit un taux en nette progression par rapport à 2022 et 2021 (32,0% et 28,3% respectivement),
- › Les embauches restent concentrées dans la catégorie Professional Services (67,0%) en augmentation sensible par rapport à 2022 (56,6% sur le périmètre RSE 2022). La catégorie Commercial vient en seconde position en termes d'embauches (12,9%),
- › Notons que la proportion des embauches féminines représente 30,9% dans ce secteur 'technique' Professional Services à prédominance masculine,
- › La proportion majoritaire des embauches féminines dans la catégorie G&A (63,3%) accentue la 'polarisation' au sein de cette catégorie. Un effort vers plus de mixité devra être opéré.

7.2.2.3. Parcours d'intégration

Les nouveaux collaborateurs ont la possibilité de suivre un parcours destiné à faciliter leur intégration dans l'entreprise.

Des sessions de bienvenue conviviales et interactives sont en premier lieu mises en place pour ces nouveaux arrivants.

Un parcours d'apprentissage est ensuite conçu pour chaque employé afin de l'aider à s'adapter à son rôle et se familiariser avec l'organisation. Dans ce but, un ensemble de matériels de formation et d'activités sont mis à leur disposition afin qu'ils puissent acquérir les compétences et les connaissances essentielles pour assumer et se dépasser dans leurs fonctions respectives.

7.2.3. Développer les talents

7.2.3.1. Le partage des connaissances

Chaque année, Prodware effectue l'analyse des besoins en formation qui sert de base à l'élaboration de plans de formation personnalisés pour chaque pays.

Ces plans décrivent les sessions de formation nécessaires pour les employés, les ressources externes ou internes impliquées, le public cible et les résultats escomptés.

Un accent est porté sur les certifications Microsoft et nombre de certifications que le Groupe souhaite obtenir.

Le partage des connaissances est facilité en interne grâce à notre système de gestion des connaissances (Learning Management System). Ce système, régulièrement mis à jour, offre aux collaborateurs l'accès à des compétences techniques et non techniques (« soft skills »). Ces ressources sont attribuées aux employés en fonction de leurs besoins spécifiques et leur progression/achèvement sont répertoriées. Enfin, le processus d'évaluation annuelle permet d'identifier ou de conforter les besoins de développement ; ce qui permet en retour d'affiner le plan de formation adéquat.

En 2023, le nombre d'heures de formation s'élève à 19 914 heures contre 17 342 heures sur le périmètre RSE 2022. Il est précisé que la majeure partie de ces heures est dispensée des entités Prodware. 70,5% de ces heures sont prodiguées à la catégorie Professional Services.

7.2.3.2. Le suivi des talents

Le suivi de carrière des collaborateurs fait l'objet d'un process structuré au niveau du Groupe.

Au minimum, un entretien annuel est formalisé avec chaque collaborateur, permettant d'identifier, pour chaque collaborateur, les réalisations de l'année, les zones d'amélioration, les formations souhaitées ou nécessaires etc.

Des 'Performance Reviews' sont organisés entre les Ressources Humaines et les managers de division permettant de mettre en place, division par division, un plan d'amélioration de la performance pour les collaborateurs aux réalisations insuffisantes, un mécanisme de rétention pour les 'top performers', un plan de recrutement pour cette division le cas échéant etc.

7.2.3.3. Une enquête auprès de tous nos collaborateurs

Depuis plusieurs années, une enquête d'opinion 'Speak your Mind' est menée auprès de l'ensemble des collaborateurs du Groupe pour mesurer l'adéquation de leurs attentes avec la conduite du Groupe.

Certains thèmes sont récurrents et se concentrent sur la perception du collaborateur sur sa situation personnelle, ses relations avec son manager, le Groupe etc.

D'autres sont affinés en fonction des nouvelles mesures mises en place.

Les résultats parus en début 2024 ont permis de déceler :

- › un taux de participation de 73% constant par rapport à 2022 ;
- › un indice de satisfaction (le 'Net Promoter Score') stable par rapport à l'exercice passé

L'analyse des résultats, notamment par thèmes, pays et tranches d'âge, permet ensuite aux managers d'affiner les actions à mener auprès de leurs collaborateurs dans le sens d'une plus grande satisfaction.

7.2.4. L'équilibre vie professionnelle/vie personnelle

Véritable bouleversement depuis la crise sanitaire de 2021, le télétravail continue d'être largement plébiscité au sein des pays du Groupe RSE. Les pratiques sont disparates avec pour certains pays une liberté totale laissée au salarié de choisir son lieu de travail tandis que d'autres fixent une limite en nombre de jours.

A titre d'exemple, en France, une charte a été signée avec les partenaires sociaux permettant le télétravail pour les collaborateurs le souhaitant à raison de 2 jours par semaine.

Un autre cursus des nouveaux modes de travail est le pourcentage des employés en temps partiels. Ces derniers sont en constante augmentation :

- › ils représentent 10,9% de l'effectif (10,5% sur le périmètre RSE 2022 et 9,72% en 2021).
- › 40,8% des temps partiels sont pris par des hommes (38,1% sur le périmètre RSE 2022).

7.3. FIDELISATION DES SALARIES

L'année enregistre un nombre de 283 départs (222 en 2022).

A périmètre comparable, le nombre de départs en nombre est en baisse de 11,2%.
Par typologie de départs, 54% sont des démissions, en baisse par rapport au périmètre RSE 2022 (60%).

7.3.2. Turnover

Le turnover de l'exercice pour le Groupe RSE s'élève en 2023 à 20,8%.

Le Turnover 2023 est impacté au niveau du pôle Westpole dans une année de retournement économique.

Au niveau des entités Prodware, le turnover ressort à 19,6% contre 21,1% sur le périmètre RSE 2022.

7.3.3. Ancienneté moyenne

L'ancienneté moyenne de l'exercice pour le Groupe RSE s'élève à 6,41 ans.

Elle tient compte d'une ancienneté globalement moins élevée au niveau des entités du groupe Westpole et de la date de création plus récente de certaines entités.

Par comparaison au périmètre RSE 2022, l'ancienneté est de 6,65 ans contre 7,12 en 2022.

7.3.4. Absentéisme

L'absentéisme au sein du Groupe s'élève à 5,3% contre 3,71% en 2022.

Le nombre de jours d'arrêt de travail selon leur motif est détaillé ci-dessous.

Absentéisme	2023	2022	2021	2020
Total jours d'absence (jours ouvrés)	15 599	9 909	9 537	9 213
Taux d'absentéisme	5,30%	3,71%	4,20%	4,3%
dont nombre de jours d'arrêt pour arrêts maladie	11 844	7 254	6 749	6 273
dont nombre de jours pour congés maternité et paternité	2 372	1 386	1 490	1 170

7.3.5. Rémunérations Hommes/Femmes

Les ratios de rémunérations entre les femmes et les hommes sont analysés en rapportant le salaire moyen des femmes par rapport à la moyenne des salaires de leurs collègues masculins.

En 2023, ce ratio ressort à **0,80**, quasiment stable en données brutes mais aussi à périmètre comparable (0,81).

L'Espagne et la Hollande restent toujours en tête en termes d'égalité de salaires, suivis de près par la France.

Rémunérations F/H	2023	2022 PC
France	0,79	0,86
Espagne	0,87	0,89
Hollande	0,89	0,89
Allemagne	0,8	0,79
Groupe Westpole	0,9	0,83
Périmètre RSE	0,8	0,81

ANNEXE 1

Effectif Moyen Groupe RSE (ETP)	Périmètre RSE 2022 (Prodware)	Prodware plus Westpole 2022	FEMMES	HOMMES	Total 2023
	1 052	1319	399	901	1300

Effectif moyen par genre & pays	Périmètre RSE 2022 (Prodware)	Prodware plus Westpole 2022	FEMMES	HOMMES	Total 2023
France	408	408	125	292	417
Espagne	287	287	121	195	316
Allemagne	144	144	33	121	154
Autres pays	213	213	55	154	209
Groupe Westpole		267	66	138	204
Total	1052	1319	400	900	1300

Effectif moyen par classe d'âge	Périmètre RSE 2022 (Prodware)	Prodware plus Westpole 2022	FEMMES	HOMMES	Total 2023
-25 ans	49	70	11	53	64
25-34 ans	246	320	104	234	338
35-44 ans	301	385	124	236	360
45-54 ans	298	350	106	244	350
55-64 ans	158	195	54	134	188
Total	1052	1319	400	900	1300

Effectif moyen par genre & catégorie	Périmètre RSE 2022 (Prodware)	Prodware plus Westpole 2022	FEMMES	HOMMES	Total 2023
Commercial	115	144	51	89	140
Customer Services	197	209	61	168	229
Professional Services	573	778	189	560	749
Genral & administration	166	188	98	84	182
Total	1051	1319	399	901	1300

Ancienneté moyenne	Périmètre RSE 2022 (Prodware)	Prodware plus Westpole 2022	FEMMES	HOMMES	Total 2023
	7,12		6,14	6,53	6,41
Ancienneté moyenne	Périmètre RSE 2022 (Prodware)	Prodware plus Westpole 2022	FEMMES	HOMMES	Total 2023
France	9,78				8,83
Espagne	4,62				4,63
Allemagne	7,24				6,86
Groupe Westpole					4,87

Effectif Groupe RSE à la clôture de l'exercice	Périmètre RSE 2022 (Prodware)	Prodware plus Westpole 2022	FEMMES	HOMMES	Total 2023
	1 070	1296	416	907	1 323

ANNEXE 2

Embauches	Périmètre RSE 2022 (Prodware)	Prodware plus Westpole 2022	FEMMES	HOMMES	Total 2023
TOTAL	256	337	110	199	309

Embauches par genre & pays	Périmètre RSE 2022 (Prodware)	Prodware plus Westpole 2022	FEMMES	HOMMES	Total 2023
France	97	97	22	51	73
Espagne	77	77	42	57	99
Allemagne	28	28	16	35	51
Autres Pays	54	54	18	32	50
Groupe Westpole		81	12	24	36
TOTAL	256	337	110	199	309

Embauches par catégorie	Périmètre RSE 2022 (Prodware)	Prodware plus Westpole 2022	FEMMES	HOMMES	Total 2023
Commercial	36	44	11	29	40
Customer Services	47	47	16	16	32
Professional Services	145	213	64	143	207
General & administration	28	33	19	11	30
Total	256	337	110	199	309

Départs	Périmètre RSE 2022 (Prodware)	Prodware plus Westpole 2022	FEMMES	HOMMES	Total 2023
	222	327	95	188	283
dont démissions	60,0%				54,1%
dont licenciements	21,6%				26,9%
dont ruptures conventionnelles	4,5%				9,2%

Départs par genre & pays	Périmètre RSE 2022 (Prodware)	Prodware plus Westpole 2022	FEMMES	HOMMES	Total 2023
France	85,0	85,0	25,0	57,0	82,0
Espagne	57,0	57,0	20,0	42,0	62,0
Allemagne	33,0	33,0	12,0	14,0	26,0
Groupe Westpole		108,0	26,0	49,0	75,0
Total	219,0	327,0	95,0	188,0	283,0

Tunover Groupe	Périmètre RSE 2022 (Prodware)	Prodware plus Westpole 2022	FEMMES	HOMMES	Total 2023
	21,1%	24,8%			21,8%
Turnover par pays					
France	20,90%				19,60%
Espagne	19,90%				19,60%
Allemagne	22,90%				16,90%
Groupe Westpole					36,70%

8 L'activité du Groupe ancrée dans l'environnement

Prodware exerce une activité tertiaire dont l'impact sur l'environnement, bien que non nulle, est relativement faible.

Pour autant, le Groupe cherche dans une démarche d'amélioration à intégrer les problématiques environnementales dans sa gestion au quotidien.

Le périmètre du Groupe RSE dispose uniquement de bureaux en zone urbanisée dont il n'est pas propriétaire et n'est donc pas concernée ni par la thématique « utilisation durable des sols », ni par celle relative à la bio-diversité. L'eau est utilisée pour l'usage sanitaire uniquement et sa consommation, intégrée dans les charges locatives, bien que non mesurable, est non significative.

Par ailleurs, le périmètre RSE n'est pas concerné par la problématique de lutte contre le gaspillage alimentaire car ne disposant pas de restaurant d'entreprise. Le groupe ne génère aucune nuisance sonore.

8.1 BILAN CARBONE

Le Groupe a réalisé en 2023 son bilan de gaz à effet de serre sur les périmètres suivants :

- › Pays concernés : Allemagne, Angleterre, Belgique, Espagne, France, République Tchèque, Géorgie, Pays Bas , Luxembourg et Italie;
- › Scopes : Scopes 1, 2 et 3.

Méthode d'élaboration du bilan carbone

Il a été réalisé par une société spécialisée la base d'un questionnaire complété par chacune des sociétés du périmètre. Le bilan carbone a été construit selon le protocole GHG. Les émissions ont été calculées sur les éléments suivants :

- › Les bureaux : émissions liées à la consommation d'énergie ;
- › Véhicules : émissions liées aux distances parcourues ;
- › Déplacements ; émissions liées aux déplacements en train, en avion, en taxis et émissions liées aux nuitées dans les hôtels et aux repas de midi ;
- › Les dépenses en informatique, en prestations de services : trois fournisseurs principaux déclarent leurs émissions de CO2 sur les 3 scopes. Leur intensité carbone par million d'euros de chiffre d'affaires a été utilisée. Pour les autres fournisseurs, les facteurs monétaires correspondant aux secteurs d'activités concernés, et fournis par l'ADEME, ont été pris en compte.

Les informations relatives aux émissions d'équivalents CO2 peuvent être sujettes à une incertitude inhérente à l'état des connaissances scientifiques ou économiques et à la qualité des données externes utilisées. L'incertitude n'a pas été calculée au titre de l'exercice 2023.

Certaines informations sont par ailleurs sensibles aux choix méthodologiques, hypothèses et/ou estimations retenues pour leur établissement.

Les données retenues pourraient donc être amenées à évoluer ou affinées au cours des prochaines années.

Le bilan carbone 2023 fait état d'un total d'émissions de 17 756 Tequ CO2, en hausse en données

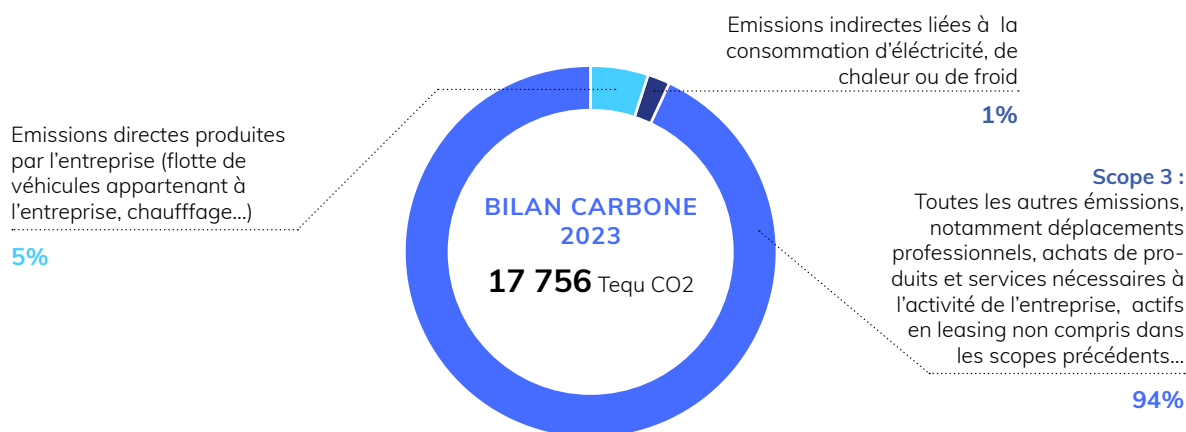
brutes par rapport à 2022 (9 696 Tequ CO2).

Cette hausse sensible tient compte du changement de périmètre du Groupe mais aussi d'un mix produits différent au sein du groupe Westpole. La comparaison à périmètre comparable n'est pas communiquée à ce stade.

La répartition entre les scopes est en revanche extrêmement homogène par rapport à 2022.

Le scope 3 qui représente 94% des émissions CO2 du Groupe, comprend pour 80% les émissions CO2 liées aux achats de biens et services nécessaires l'activité du Groupe et pour 11% les émissions liées aux déplacements professionnels, y compris l'estimation des collaborateurs pour se rendre à leur lieu de travail.

Les principaux agrégats de ce bilan peuvent être résumés comme suit :



8.2 OUTILS COLLABORATIFS

Les effets bénéfiques des outils collaboratifs dont l'usage s'est largement répandu ces dernières années ne sont pas à démontrer. Ils contribuent notamment à limiter les déplacements et permettent donc des CO2 évités.

Néanmoins, leur impact environnemental n'est pas neutre.

Le Groupe a poursuivi sa démarche d'information à titre individuel de l'utilisation des outils collaboratifs (boîte mail, outils de visio-conférence, documents stockés sur le cloud etc.) avec des recommandations associées.

L'outil de signature électronique Docusign est de plus en plus usité par les collaborateurs du Groupe.

8.3 ECONOMIE CIRCULAIRE

Prodware est soumis aux exigences de la directive sur les Déchets des Equipements Electriques et Electroniques et leur recyclage (DEEE).

Les sociétés du Groupe ont mis en place une politique de reclassement du matériel informatique. Le matériel professionnel (ordinateurs et téléphones portables) est systématiquement proposé soit aux salariés pour un montant symbolique soit à des associations ou sociétés se chargeant de leur recyclage.

De même, dans les phases de renouvellement des téléphones portables, les anciens téléphones sont systématiquement proposés aux collaborateurs pour un prix modique.

8.4 DÉCHETS DE BUREAUX

Comme toutes les sociétés de services, Prodware émet des déchets de bureaux qui consistent notamment en des papiers et des consommables informatiques.

Les sociétés du Groupe étant soumise à la Directive DEEE précitée, ces consommables informatiques sont systématiquement recyclés.

L'effort pour réduire ces déchets a consisté à porter la durée de vie des téléphones portables de 2 à 3 ans et à 4 ans minimum pour les ordinateurs portables.

Cet impact qui n'a pas été mesuré en termes de Teq CO2 est probablement celui qui permet de réduire sensiblement ces déchets.

Les agences du Groupe sont progressivement équipées de poubelles à tri.

Prodware - Un acteur engagé dans la société

9.1 L'ESCALATOR AU SERVICE DES JEUNES ENTREPRENEURS

Prodware s'est associé à l'incubateur lancé par Maurice Lévy, Président du Comité de Surveillance de Publicis Groupe, aux côtés de plusieurs entreprises telles que LVMH, TotalEnergies, Microsoft, Orange, Huawei.

L'Escalator a pour ambition de favoriser l'ascenseur social et l'aide aux jeunes qui veulent lancer leur start up. Il s'adresse ainsi à des jeunes n'ayant pas les moyens ou les réseaux pour initier ou réaliser leurs projets dans un univers qui est celui du numérique.

L'Escalator fournit :

- › un hébergement dans nos locaux
- › la mise à disposition d'équipements informatiques & audiovisuels
- › des formations adaptées
- › l'accès au réseau de partenaires, experts et mentors qui soutiennent L'Escalator.

Après quelques années d'existence, de nombreux projets se sont largement concrétisés, des solutions plus matures et plus fiables pour la majorité des startups, des premiers contrats commerciaux signés pour certains, des marques d'intérêts de soutiens capitalistiques etc.

9.2 AUTRES ASPECTS SOCIÉTAUX

9.2.1 Développer et promouvoir des pratiques éthiques des affaires

Prodware a adopté le Code de Conduite anti-corruption Middledenext qui se réfère à la Convention des Nations Unies contre la corruption.

Ce code de conduite anticorruption définit les principes et règles fondamentaux en matière de corruption et de trafic d'influence concernant les sujets suivants :

- › Règles spécifiques aux agents publics,
- › Cadeaux et invitations,
- › Dons à des organisations caritatives ou politiques,
- › Mécénat, sponsoring,
- › Paiements de facilitation,
- › Surveillance des tiers,
- › Conflits d'intérêts,
- › Enregistrements comptables et contrôles internes.

Le Groupe s'attache à lutter contre toutes les formes de corruption.

9.2.2 Règlement général sur la protection des données (RGPD)

Prodware a à cœur la protection de la vie privée de ses collaborateurs et de ses partenaires et s'engage dans la démarche de conformité au Règlement Général sur la Protection des Données.

9.2.3 Autres enjeux

- › Respect des droits de l'Homme : l'adhésion du Groupe au Pacte Mondial de l'ONU renouvelé chaque année traduit son engagement en faveur des Droits de l'Homme et des conventions de l'Organisation Internationale du Travail ;
- › La lutte contre l'évasion fiscale : le groupe souhaite que sa politique fiscale s'inscrive pleinement dans sa stratégie de responsabilité d'entreprise ;
- › Engagements sociétaux en faveur du Développement Durable :

Catégorie	% de chaque catégorie dans l'effectif
Lutte contre le gaspillage alimentaire	Non applicable
Lutte contre la précarité alimentaire	Non applicable
Respect du bien-être animal	Non applicable
Alimentation, responsable, équitable et durable	Non applicable
Mesures prises en faveur des personnes handicapées	Le groupe applique la réglementation en faveur des personnes en situation de handicap
Le sport et la culture	Enjeu non stratégique pour le Groupe
Action visant à promouvoir le lien Nation-Armée et à soutenir l'engagement dans la réserve	Non applicable

prodware⁺